

# Sinisävyt suosiossa tämän kesän Ars Nova Botnicassa

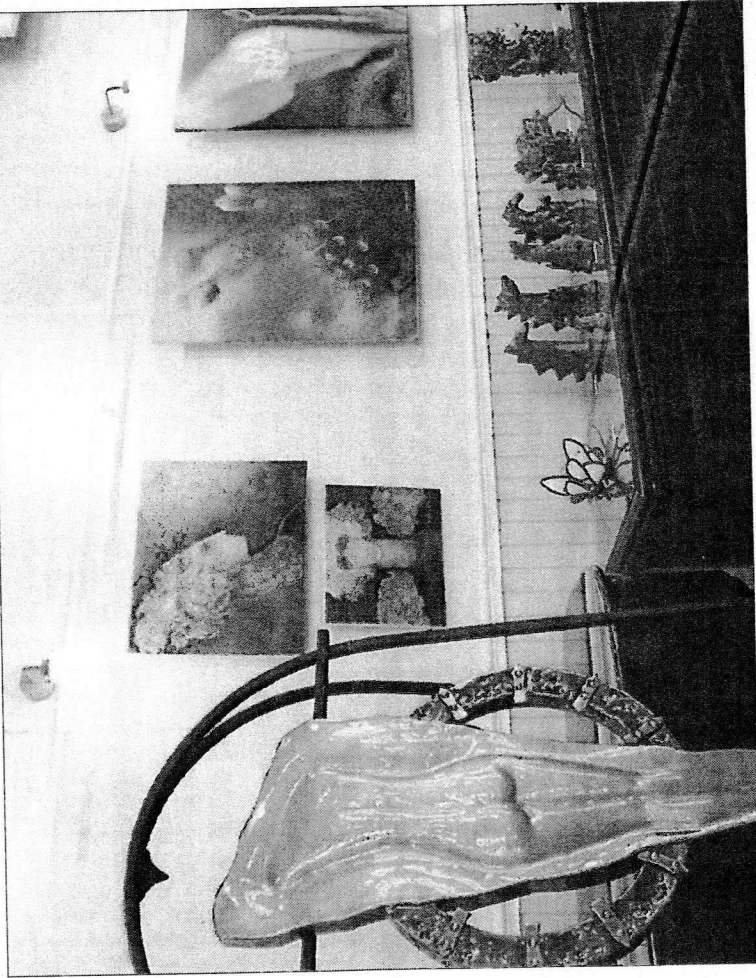
## TEUVA

Eveliina Kälväinen

Tämän vuoden Ars Nova Botnica -näyttelyn raati on tehnyt pätevää työtä koostaessaan hallitun kokonaisuuden varsin monitulkintaisen mielikuva-teeman ympärille. 31. kertaa järjestetty näyttely esittelee jälleen monipuolisesti ja taiteellisesti erittäin korkealla tasolla monipuolista ja kaunokkaita taideteoksia. Teoksen aineisto on pitkä ja kattava, ja se sisältää monipuolista ja kaunokkaita taideteoksia. Teoksen aineisto on pitkä ja kattava, ja se sisältää monipuolista ja kaunokkaita taideteoksia.

Viime vuotta monitulkintaisempi teeman valinta näkyvä näyttelyn kokonaisuudessa. Karkeasti arvioiden puolet näyttelyn töistä edustavat selkeästi abstraktimpaa linjaa kuin monivuotista traditiota jatkava maisema- ja kukkataulukatsaus. Tarjolla on siis mielenkiintoista nähtävää niillekin, jotka kaipaavat aktiivisempaa tulkitsijan roolia pelkän passiivisen ihastelun sijaan. Näyttelytoimikunta ansaitsee jälleen kiitoksen te-

EVELIINA KÄLVÄINEN



**Koko näyttelyn kattavat kymät sävyt toistuivat kauniisti myös Pekka Latvan maala- uksissa ja Heikki Mahlamäen valokuvassa.**

osten toimivasta esillepanosta, joka ei vain toista edellisen vuoden kaavaa.

Pääsääntöisesti mielikuvi- en herättäjät hyödyntävät si- niseen taituvaa väripalettia. Viileydestä huolimatta näyt- telyn tunnelma on positiivi- sesti latautunut, mikä juontu- nee kepeiden aihevalintojen enemmistöä. Kukkaloistoa ja seesteistä tunnelmointia rikkomaan on onneksi mu- kaan tuotu muutama riita- sointu, joissa tunnelma kallis- tuu pikemminkin surrealisti- sen painajaisunen suuntaan, kuten Kerstin Sundbackan *Katso tyhmyyden yli* -teokses- sa tai Aino Myllärin teosar- jassa *Mihin katosi*. Kaivattua vaihtelua kesän lämpöä hoh- kaaviin aiheisiin tuovat myös pysäyttävät valokuvat talvises- ta maisemasta.

Näyttelytilaa kuitenkin kiis- tatta hallitsee Tommi Sand- bergin teokset. Pienempi veistos toivottaa kävijät oven- suussa tervetulleeksi, kook- kaampi *Keskeneräinen imago*

-teos tilan keskellä kiinnittää katseet itseensä. *Keskeneräi- sen imagon* konseptissa onkin jotain katsojaa kiehtovaa ja kummastuttavaa. En olekaan ainoa, joka yrittää kurkistella, mitä lukemattomien muovi- kerrosten syleilyssä leipää.

Virkistäviä tuulahduksia edustavat myös Aija Leinosen maalaukset *Auringonkukka* ja *Tähtitilja*, jotka osoittavat, että myös sievissä kukkatauluissa voi esitellä uusia ulottuvuuksia. Kukintojen keskellä ei olekaan kimppu heteitä, vaan realistinen ihmisen pupilli, joka tuijottaa väsymättömästi takaisin katsojaansa. Näin lähes kylästä asti viljelty aihe muuntuu lähes ihokarvojanostattavaksi. Erittäin mi- nintana haluan nostaa esiin Hannu Siekkisen purppuran- sävyjä hyödyntävän teoksen *Lakeuden nelosek*. Maalauk- sessa on samalla jotain uho- kaavaa, toisaalta rauhoittavaa - mainio esimerkki siis rajan- käynnistä erilaisten mielikuvien välillä.